

## N Noctuelle

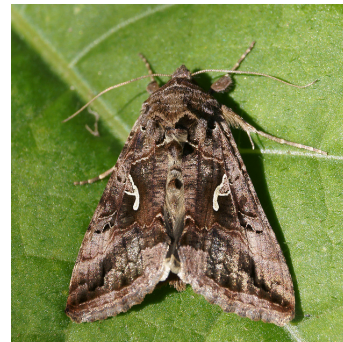
L'adulte est un lépidoptère avec deux paires d'ailes, d'envergure moyennant les 35 mm. Les oeufs sont aplatis, de couleur blanc verdâtre, ils sont déposés en groupe ou isolément à la face inférieure des feuilles, généralement des plantes adventices ou de certaines plantes cultivées. Les larves sont des chenilles mobiles de 25 à 50 mm, de couleur variable selon l'espèce, avec de puissantes mandibules. Surtout actives la nuit, la journée, elles restent plaquées sur la surface inférieure des feuilles. Les chrysalides rouges-brunes mesurent 2 à 2,8 cm et on peut y observer les fourreaux des pattes et des ailes.

### Cycle Biologique

Les noctuelles passent par 4 stades de développement : œuf, larve ou chenille, nymphe ou chrysalide, et papillon. La plupart hivernent sous forme de larve ou de chrysalide mais tous les stades du développement peuvent contribuer à leur conservation durant l'hiver. Ils peuvent trouver refuge chez de nombreux hôtes. Les œufs sont déposés à la surface de l'appareil végétatif de la plante. Une fois écloses, les chenilles se nourrissent de l'appareil végétatif, puis effectuent plusieurs mues avant la nymphose.<sup>1</sup>

### Conditions d'activités optimales

La durée de leur cycle varie en fonction de la température, d'une dizaine de jours à plusieurs semaines.



CC BY SA.

FLICKR. Xulescu\_g, 2012.

Papillon d'*Autographa gamma*.



## Dégâts

### • **Pois protéagineux *Pisum sativum***

Saison



Stade de développement

Organe(s) touché(s)

Symptôme(s)

Période d'activité

Dégâts

Indice de fiabilité

Références

Stades larvaires (chenilles) G2 et G3

Tige et feuilles

La chenille dévore le limbe des feuilles et sectionne les pétioles.

Nocturne

MODERES

★ ★ ☆ ☆

<sup>1</sup> [http://www7.inra.fr/\[...\]](http://www7.inra.fr/[...])

Commentaires

Impact sur le rendement non connu mais c'est un ravageur principal du pois.

### • **Tomate *Solanum lycopersicum***

Saison



Stade de développement

Organe(s) touché(s)

Symptôme(s)

Bioagresseur(s) secondaire(s)  
favorisé(s)

Dégâts

Indice de fiabilité

Références

Stades larvaires (chenilles) G1

limbe, fruit

Ce sont les larves, en particulier les plus âgées, qui occasionnent les dégâts en consommant le limbe. Cela se traduit par la présence de nombreuses perforations plus ou moins régulières situées sur le limbe ou à sa périphérie. Les folioles sont à terme plus ou moins criblées, trouées, découpées. Certaines de ces larves s'attaquent aussi aux fruits ; ces derniers sont ainsi plus ou moins rongés plutôt à proximité du pédoncule, voire troués. Des galeries et de nombreuses déjections sont visibles à l'intérieur.

En plus d'induire une maturation précoce des fruits, ces perforations facilitent la pénétration de nombreux agents de pourriture.

IMPORTANTES

★ ★ ☆ ☆

<sup>1</sup> [http://ephytia.inra.fr/\[...\]](http://ephytia.inra.fr/[...])

## Références bibliographiques

<sup>1</sup> [http://ephytia.inra.fr/\[...\]](http://ephytia.inra.fr/[...])