

## M Mouche du brou

Les adultes portent un point jaune caractéristique du genre *Rhagoletis* en bas du thorax et des ailes transparentes marquées par trois traits noirs épais, dont le dernier est prolongé en forme de L. *Rhagoletis completa* Cresson a des yeux bleu-vert. Il existe un dimorphisme sexuel.<sup>1</sup>

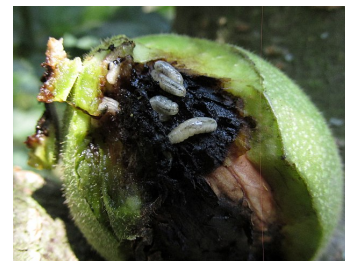
### Cycle Biologique

Diptère présentant une seule génération de début juillet à mi-septembre. Elle hiverne sous forme de pupes dans le sol. Chaque femelle pond 13 à 15 œufs par noix dans le brou. Les larves se nourrissent du brou qui devient déliquescents et noir puis chutent avec les noix ou se laissent tomber après 3 à 5 semaines de développement. Les larves s'enterrent et se transforment en pupes.<sup>2</sup>

Les mouches adultes émergent du sol de début juillet à fin août avec un pic situé fin juillet/début août. Leur durée de vie peut s'étendre jusqu'à 40 jours. L'accouplement a lieu 6 à 8 jours après l'émergence de l'insecte. Chaque femelle marque l'extérieur du brou avec une phéromone après la ponte.<sup>3</sup>

### Facteurs pédoclimatiques favorisant

Le climat peut agir sur les dates d'émergence.



Pumpel43,

Wikimedia commons



## Dégâts

### • **Noyer *Juglans regia***

Saison



Stade de développement

Organe(s) touché(s)

Symptôme(s)

Dégâts

Indice de fiabilité

Références

Commentaires

Stades larvaires

Fruit

Si l'attaque est précoce, le brou devient mou, il chute et pourrit. Si l'attaque est tardive, les coques sont tâchées et le cerneau est très coloré.

IMPORTANTS

★ ★ ☆ ☆

<sup>1</sup> Connaissance et maîtrise de la mouche du Brou du noyer, n°2, 7 p., Ctifl, 2011.

Il semblerait que l'insecte ait une préférence pour les variétés précoces.

## Impact des pratiques agricoles

### Impact défavorable

- **Traitement à l'argile**

Période de réalisation

Fréquence

Effet(s) direct(s)

Indice de fiabilité

Références



4 à 5 traitements peuvent être envisagés entre juillet et septembre. Le premier traitement est réalisé lors de la première capture à 60 kg/ha puis le second 10 jours après à 30 kg/ha puis tous les 20 jours à 30 kg/ha.

Tous les 20 jours

Perturbe la mouche et l'empêche de pondre sur le brou.

★★★★☆

<sup>1</sup> SOKALCIARBO WP (AMM n°2100038). Barrière Minérale Naturelle Répulsive utilisable en agriculture biologique., Agri Synergie, 2013.

## Références bibliographiques

- <sup>1</sup> Connaissance et maîtrise de la mouche du brou, Ctifl, 2011., <http://www.ctifl.fr/>[...]
- <sup>2</sup> Agriculture biologique, fiches technico-économiques : le noyer en agriculture biologique, Chambre d'agriculture Rhône-Alpes., Bouvet G, 2011.
- <sup>3</sup> Connaissance et maîtrise de la mouche du brou, Ctifl, 2011.

## Galerie



Reproduction interdite