

C Cécidomyie du chou-fleur

La cécidomyie du chou fleur est une petite mouche de l'ordre des diptères qui peut attaquer les brassicacées cultivées et sauvages.¹

ADULTE : 1,5 mm, jaune verdâtre, ailes fortement velues.

ŒUFS: 0,3 mm x 0,08 mm et un petit pédicelle de 0,06 mm.

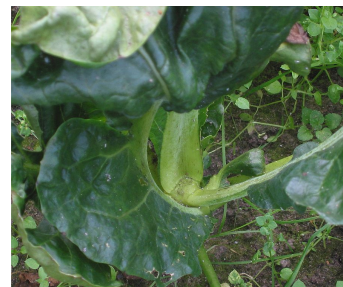
LARVE : 3 à 4 mm, aplatie, blanc jaunâtre puis jaune-citron, effilée à l'avant.²

Cycle Biologique

- 3 générations se chevauchent depuis mai jusqu'au début de l'automne.
- Les adultes apparaissent de façon échelonnée de fin mai à fin juin (à partir du 15 mai dans les cultures abritées). La femelle dépose à 3, 4 ou 5 reprises des paquets de 8 à 15 oeufs sur les bourgeons terminaux, sur les pétioles des jeunes feuilles ou sur les inflorescences des Crucifères et surtout du Chou-fleur. Un 2e vol se produit en juillet, un 3e en août ; il y a parfois un 4e vol partiel.
- Les nymphes peuvent rester en diapause pendant 1 ou plusieurs années.²

Conditions d'activités optimales

La larve à besoin d'humidité pour assurer son cycle de développer. Elle peut en période non propice arrêter sa croissance et attendre des conditions plus favorables.¹



Rasbak,

Wikimedia commons, Plant
borne suite à une attaque de
larve de cécidomyie



Dégâts

• **Chou-fleur** *Brassica oleracea botrytis*

Saison



Stade de développement

Organe(s) touché(s)

Symptôme(s)

Bioagresseur(s) secondaire(s)
favorisé(s)

Période d'activité

Dégâts

Indice de fiabilité

Références

Stades larvaires

Inflorescences

La larve ne possède pas de pièce buccale, pour se nourrir elle sécrète un liquide qui détruit la surface des tissus et liquéfie le contenu cellulaire. Cela induit au stade végétatif, la mortalité du méristème terminal et provoque ainsi un plant borgne qui ne produira pas d'inflorescence. Au stade tardif on pourra aussi observer des déformations de pommes. Ces symptômes sont toujours associés à la présence de nécroses brunes.

Champignons et de bactéries qui entraînent la pourriture de la plante.

Printemps

MODERES

★★★☆☆

¹ Les choux à inflorescence : chou-fleur, brocoli et romanesco. CTIFL. 331p., Porteneuve C., Baty-Julien C., Estorgues V., Maitre R., Penguilly D., et al., 2015

 Impact des pratiques agricoles

Impact défavorable

• **Allonger les rotations**

Période de réalisation

Indice de fiabilité

Références

Il ne faut pas mettre plus d'une brassicacée tout les trois ans car c'est la durée de persistance des pupes dans le sol.

★★★★☆

¹ Les choux à inflorescence : chou-fleur, brocoli et romanesco. CTIFL. 331p., Porteneuve C., Baty-Julien C., Estorgues V., Maitre R., Penguilly D., et al., 2015

“ Références bibliographiques

¹ Les choux à inflorescence : chou-fleur, brocoli et romanesco. CTIFL. 331p., Porteneuve C., Baty-Julien C., Estorgues V., Maitre R., Penguilly D., et al., 2015

² [https://www7.inra.fr/\[...\]](https://www7.inra.fr/[...])